

WinTV-soloHD und WinTV-dualHD

Installationsanleitung für Windows

Lieferumfang

- **WinTV-soloHD / WinTV-dualHD** DVB-T2/T/C TV-Tuner
- **USB-Verlängerungskabel**
- **Mobile DVB-T Antenne** (nur bei einigen Modellen)
- **Fernbedienung** und Batterie (nur bei einigen Modellen)
- **WinTV v10** Download-Dokument mit Seriennummer*

Installation der WinTV-soloHD / WinTV-dualHD

Suchen Sie einen freien USB 2.0/3.0-Anschluss (normalerweise seitlich oder hinten am Laptop oder Desktop). Stecken Sie den WinTV-soloHD / WinTV-dualHD in den USB 2.0/3.0-Anschluss. Mit dem USB-Verlängerungskabel kann der WinTV-soloHD / WinTV-dualHD von Ihrem USB-Steckplatz entfernt positioniert werden.

1

Hinweis: Wir empfehlen, keine Verbindung über einen USB-Hub herzustellen.

Stecken Sie eine Antenne oder Kabelfernsehe

Stecken Sie eine Antenne für den DVB-T/T2-TV-Empfang oder Kabelfernsehen für den DVB-C TV-Empfang in den TV-Anschluss des WinTV-soloHD / WinTV-dualHD.

Hinweis: Bei Verwendung von DVB-T2/T wird empfohlen, bei der Ersteinstallation eine Dachantenne anzuschließen. Dies bietet eine bessere Signalqualität als eine tragbare Antenne.

Anzeige-LEDs

Die aktive LED leuchtet, wenn der WinTV-soloHD / WinTV-dualHD von Windows aktiviert wurde (Gerätetreiber ist geladen). Die LED für die digitale Signalqualität leuchtet grün, wenn Sie auf ein starkes digitales TV-Signal eingestellt sind, gelb, wenn Sie auf ein mäßiges TV-Signal eingestellt sind, und aus, wenn kein (oder ein schwaches) TV-Signal vorhanden ist.



2

Installation von WinTV v10 Anwendung und Treiber

Hinweise: Dieser Schritt erfordert, dass der WinTV Stick mit dem USB-Port verbunden ist. Es wird empfohlen, AntiViren-Software für die Dauer der Software-Installation zu deaktivieren. Für die Aktivierung der Software wird eine Internetverbindung benötigt.

Öffnen Sie Ihren Web-Browser und geben die Download-Adresse vom "WinTV v10 Download Dokument" in die Adresszeile ein.

Oder alternativ besuchen Sie www.hauppauge.de, klicken auf "SUPPORT" und dann auf "WinTV v10".

www.hauppauge.de/wintv10

Laden Sie die WinTV10 Setup-Datei herunter. Führen Sie die heruntergeladene Datei aus, zum Beispiel **wintv10setup_xxxx.exe**, wobei die Versionsnummer anders sein mag.

Wählen Sie Ihre Sprache und klicken Sie auf "Next". Folgen Sie den Anweisungen auf dem Bildschirm.

Zunächst wird der Geräte-Treiber für die WinTV-Karte installiert.

Im Schritt „Aktivierung erforderlich“ klicken Sie auf „Seriennummer eingeben“ und geben die Seriennummer vom „WinTV v10 Download Dokument“ ein.

Daraufhin wird die WinTV Applikation installiert. Es wird empfohlen, die Vorgaben für das Programm- und Datenverzeichnis zu übernehmen.

3

Nach der Software-Installation finden Sie ein WinTV v10 - Icon auf Ihrem Desktop.

Doppelklicken Sie auf dieses Icon, um die WinTV-Anwendung zu starten.

Beim ersten Start erscheint der Geräte-Setup-Wizard. Setzen Sie das Häkchen entsprechend dem angeschlossenen Signal und klicken Sie auf **Weiter**.

Bei Empfang von DVB-T über Antenne oder DVB-C über Kabel wählen Sie das Land und Ihre Region. Falls Ihre Region nicht aufgeführt ist, wählen Sie die voreingestellte Auswahl.

Klicken Sie auf **Weiter**, um den Suchlauf zu starten.

Gefundene Sender werden während des Suchlaufs aufgelistet.

Klicken Sie nach Abschluss des Suchlaufs auf **Weiter**, um die gefundenen Sender zu speichern.

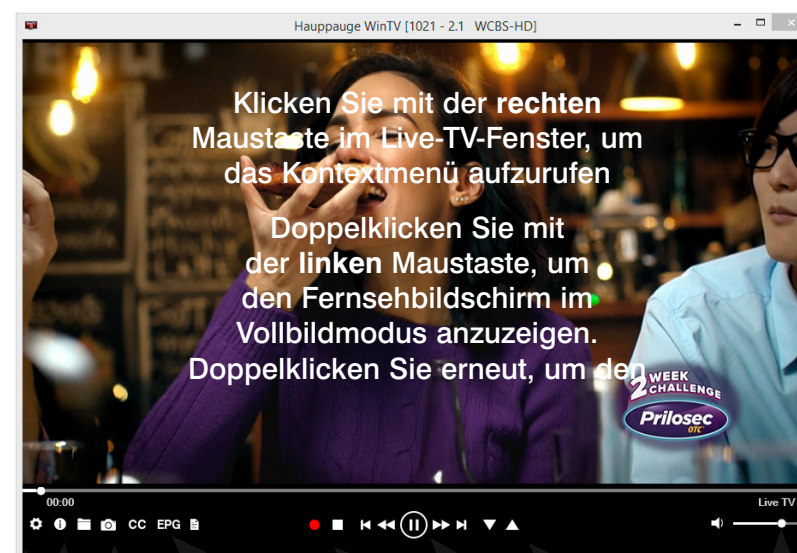


4

Benutzung von WinTV V10

Live-TV starten

Um Live-TV zu starten, klicken Sie auf das TV-Symbol.



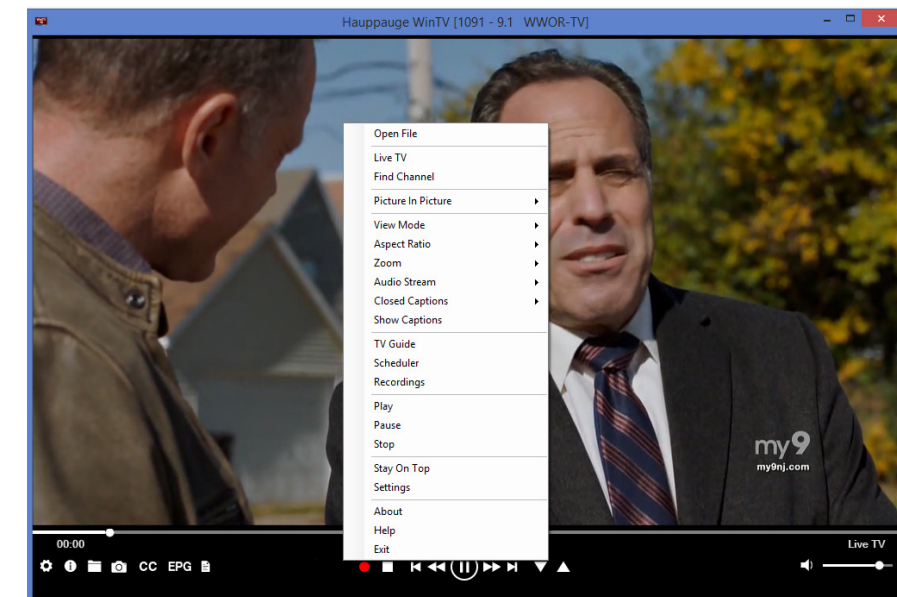
5

WinTV Einstellungen

Klicken Sie mit der **rechten Maustaste** in das Live-TV-Fenster, um die WinTV-Einstellungen anzuzeigen. Sie können auch auf **Strg - I** klicken.

Möglichkeiten der Senderwahl

- Klicken Sie auf den Menü-Button (Strg - I klicken) und wählen im Kontext-Menü "Wähle Kanal" (unten abgebildet).
- Klicken Sie auf die Pfeile und Geben Sie die Stationsnummer des Senders als Zahl über die Tastatur ein.
- Tippen Sie auf der Tastatur den oder die Anfangsbuchstaben eines



6

Sendernamens.

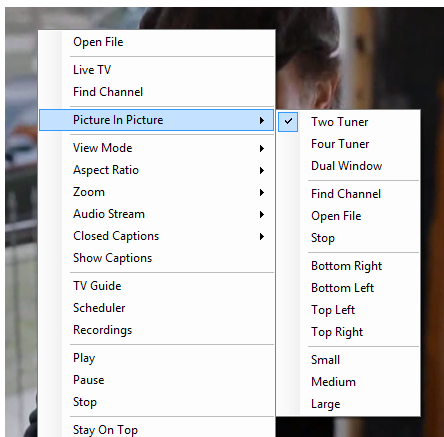
TV manuell aufzeichnen

- Um das Fernsehen aufzuzeichnen, klicken Sie auf den Button Aufnahme.
- Um die Aufzeichnung zu beenden, klicken Sie erneut auf den Button Aufnahme.

Speicherort

Aufnahmen werden standardmäßig im Ordner **C:\Users\Public\Videos** abgelegt.

In den WinTV-Einstellungen kann der Speicherort geändert werden.



Tuner. Sie sehen nun das WinTV-Fenster mit einem Bild-in-Bild-Fenster. Um einen Kanal auszuwählen, wählen Sie unter Bild in Bild Kanal suchen und wählen Sie Ihren Kanal aus.

4. Sehen Sie sich zwei separate WinTV-Fenster mit jeweils eigenem TV-Kanal an: Klicken Sie unter Bild in Bild auf Doppelfenster. Sie haben jetzt zwei völlig separate Fenster mit jeweils einem eigenen TV-Programm.

«Ansichtsmodus»

Normal, Kein Titel und Vollbild sind verfügbar. In der Normalansicht sind alle Steuerelemente und Schaltflächen sichtbar. In der Ansicht Kein Titel wird nur das Fernsehbild angezeigt. In der Vollbildansicht füllt das Fernsehbild den gesamten Bildschirm aus. Sie können auch zwischen diesen Ansichten wechseln, indem Sie in das TV-Fenster doppelklicken oder <Strg> W auf der Tastatur drücken.

“Audiostream”

Wenn die aktuelle TV-Sendung mehr als einen Audiostream / eine Audiosprache bietet, können Sie hier den anderen Stream / die andere Sprache auswählen.

“An der Spitze bleiben”

Wenn diese Option aktiviert ist, bleibt das WinTV-Anwendungsfenster über allen anderen Anwendungsfenstern sichtbar, auch wenn es nicht ausgewählt ist. Wählen Sie zum Einschalten „Bleiben Sie oben“. Wählen Sie diese Option zum Ausschalten erneut aus.

Aufnahmen wiedergeben

Um eine aufgenommene Datei wiederzugeben, klicken Sie auf den Button Datei öffnen und wählen die gewünschte Datei, oder klicken auf den Menü-Button und wählen “Aufnahmen”.

7

geplanten Aufnahmen werden vom Task “WinTVRec.exe” durchgeführt.

IR-Fernbedienung

Die IR-Fernbedienung ist kompatibel zu WinTV V10 und WinTV v8.

Vorbereitungen

1. Stellen Sie sicher, dass die Batterien in die Infrarot-Fernbedienung eingelegt sind.
2. Verbinden Sie den 2,5 mm Klinkestecker am Kabel des Infrarot-Sensors mit dem Anschluss ‘IR’ der WinTV-TV-Tuner-Karte {nur bei einigen Modellen}.

Benutzung der IR-Fernbedienung

Über den Autostart-Ordner im Startmenü von Windows wird die Software für die Fernbedienung beim Start von Windows geladen (“AutoStart IR”). Wenn ir.exe geladen ist, sehen Sie im Info-Bereich in der Taskleiste von Windows ein kleines schwarzes Fernbedienungs-Symbol.

Halten Sie die IR-Fernbedienung in Richtung des Infrarot-Sensors am IR-Kabel, wenn Sie eine Taste drücken.

10

Elektronischer Programmführer

Klicken Sie auf den Menü-Button und im Menü auf “Programmführer”.

Viele digitale TV-Sender übertragen mit dem TV-Signal Programminformationen, die hier angezeigt werden.

Klicken Sie auf einen Programmeintrag, um Details zu sehen. Um das ausgewählte Programm aufzuzeichnen, klicken Sie auf den Button Aufnehmen. Bestätigen Sie die Aufnahme im Fenster «Aufnahme hinzufügen» noch einmal mit einem Klick auf Aufnehmen.

Die geplante Aufnahme wird zum Aufnahmeplaner hinzugefügt.

Manuelle Aufnahme planen

Klicken Sie auf den Menü-Button und wählen “Aufnahmeplaner”.

Der Aufnahmeplaner ermöglicht es, ein Programm automatisch zu einer bestimmten Zeit aufzuzeichnen.

Im Fenster werden alle geplanten Aufnahmen aufgelistet, egal, ob sie manuell oder über den Programmführer hinzugefügt worden sind. Hier können Sie bereits geplante Aufnahmen löschen oder neue Aufnahmen planen. Der Button “Abbrechen” ermöglicht es, die geplante Aufnahme zu entfernen.

Um eine Aufnahme zu planen, klicken Sie auf den Button “Neu”.

Geben Sie die erforderlichen Informationen “Kanal”, “Startzeit”, “Dauer” etc. ein und bestätigen mit einem Klick auf “Aufnehmen”.

Die WinTV-Anwendung muss nicht geöffnet sein, damit geplante Aufnahmen durchgeführt werden, aber der PC muss eingeschaltet sein. Er kann sich im Standby-Modus oder Ruhezustand befinden (Energiesparmodus). Die

8

Bei Problemen

Überprüfung der Treiberinstallation

So überprüfen Sie nach der Installation, ob der Treiber korrekt installiert ist: Klicken Sie in der Systemsteuerung auf das Symbol System und wählen Sie Geräte-Manager.

In der Kategorie „Audio-, Video- und Gamecontroller“ sollte das Gerät „Hauppauge WinTV-...“ ohne Ausrufezeichen aufgeführt sein. In der Kategorie „Eingabegeräte ...“ sollte außerdem der Eintrag „Hauppauge CIR Receiver“ zu sehen sein, der für die Fernbedienung notwendig ist.

Verlust von TV-Kanälen?

Von Zeit zu Zeit werden die Sendefrequenzen für einzelne TV-Sender geändert. Die Folge kann sein, dass Sie kein TV-Bild oder keinen Ton haben, oder aber einen Kanal nicht finden. In diesem Fall gehen Sie wie folgt vor:

Schritt 1: Öffnen Sie WinTV v10. Klicken Sie unten links in WinTV auf das Zahnradsymbol (“Settings”).

Schritt 2: Gehen Sie zur Registerkarte Geräte.

Schritt 3: Wählen Sie Ihren WinTV-Tuner aus und klicken Sie dann auf Tuner einrichten.

Schritt 4: Wählen Sie Ihr TV-Format: DVB-T/T2 für digitales terrestrisches Fernsehen, DVB-S/S2 für Satellitenfernsehen und DVB-C für digitales Kabelfernsehen. Wählen Sie Weiter.

Schritt 5: Klicken Sie auf die Schaltfläche “Alle vorhandenen Sender

11

9

löschen”. Dadurch werden alle Kanäle aus der WinTV-Kanaldatenbank entfernt.

Schritt 6: Klicken Sie dann auf Weiter, um erneut nach Kanälen zu suchen.

Sobald der Sendersuchlauf abgeschlossen ist, sollten Sie nun eine gute Senderliste haben.

WinTV v10 Tastaturbefehle

Kanal + = Plus (+)

Kanal - = Minus (-)

Lauter = Bild auf

Leiser = Bild ab

Kanalliste anzeigen = Strg + L

Ton aus/ein = Strg + M

Info anzeigen = Strg + O

Stream Details = Strg + D

Videotext = Strg + T

Pausieren = Strg + Q

Wiedergeben = Strg + P

Vorlauf = Strg + F

Rücklauf = Strg + R

Live (jetzt) = Strg + C

Vollbild = Strg + W

Untertitel ein/aus = Strg + S

WinTV Einstellungen = Strg + I

TV starten = Alt + T

Letzter Sender = Alt + P

Aufnahme starten = Alt + R

Stop = Alt + S

Datei öffnen = Alt + F

Standbild machen = Leertaste

Seitenverhältnis ändern = Strg + A

Vollbildmodus verlassen = Esc

12